

# スローライフ通信 62

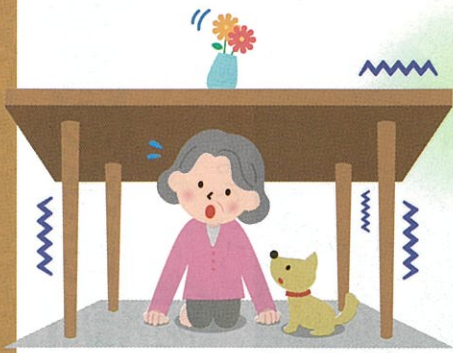
スローライフ通信  
第62号  
平成28年5月15日発行  
編集：スローライフ広報委員会  
社会福祉法人和貴会  
本部事務局  
大阪府八尾市本町2丁目8番3号  
オーブル本町ビル3F  
<http://www.slowlife.or.jp>

## スローライフ生駒

### 来たる緊急時に備えて…

4月14日・16日、熊本・大分で起きた大地震。

未だ復興はすすんでおらず、避難生活を送られている方々も多くいらっしゃいます。なぜこのような冒頭かと申しますと、この通信の生駒の担当をさせて頂いている職員の祖母



が大分県の由布市に在住しております。親族も由布市や別府市に住んでおり、震災の当日はすぐに連絡を取りました。幸い被害は小さく、皆元

気に過ごしております。

今回、施設でも改めて震災時の避難手順・方法、避難場所や備蓄等々の確認をスタッフ間での話し合いました。避難訓練やシェイクアウト訓練はあれど、それ以外でも非常時の為に常日頃から話し合いの場を設けたり、考えることが必要なのだと改めて痛感しました。

日本に住んでいる限り地震の被害は免れません。ハザード



マップを活用し、避難場所やそこまでの経路を調べたり、防災グッズの確認、家族と離れてしまった時の集合場所はどこか、インターネットを活用しての連絡方法など、ご家庭で今一度話し合っ頂ければと思います。私達も緊急事態に、落ち着いて対応できるよう、今後も定期的に話し合う機会を設けたいと考えています。



各スローライフでの、行事や日常を紹介します。

すろー  
らいい  
な日々

恒例の消防訓練を

行ないました！



事務所の通報電話からの通報訓練

年度末さしせまる3月29日13時30分からスローライフ千里で消防訓練を行いました。

今回は夜間を想定した訓練で、少数のスタッフでの避難誘導（火元から一番遠い非常口への誘導）でした。本来の夜間の様に皆様が居室でお休みになっておらず、フロアで過ごされている方も多数おられ誘導

しやすかったにも関わらず、誘導に時間がかかってしまいました。非常サイレンの中で通報する事の難しさや、誘導をスムーズにする為に何をしたら良いか考える良い機会となりました。今回の訓練を通して、消火器の場所や非常口の位置、誘導する際の通りの道の確認などを常日頃から意識し非常時に備えていきたいと改めて思いました。



非常口まで誘導しています



鎧兜を今年は玄関開けてすぐの所に飾りました

スローライフ千里では5月いっぱい玄関に鎧兜を飾っています。

もし記念撮影や兜を被りたいと思われましたら、お気軽に事務所にお声かけ下さい。

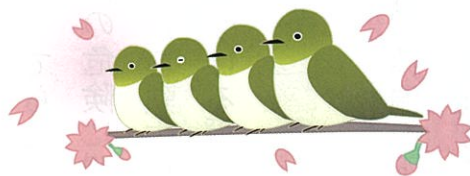


ここは優良防火対象物！

たくさんの方が利用される我々の施設では、建物の構造や設備に対し細やかな規制や決め事があります。利用者様一人当たりのスペースや廊下の幅、手すり、敷地にある樹木の本数や緑地面積などなど数えだすときりがありません。

中でも有事の際に人命に関わる事柄は、当然ですが特に厳しく定められています。火事に対する防火設備はもちろん、カーテンなどは防災素材のもの、避難経路は常に障害物を排除しておく、避難訓練を欠かさず、いざというときに職員がすぐに対応できるようにしておく……。

スローライフ八尾でもこれまで、そうした取り組みを続けてきました。デイケアなどの日帰り利用だけではなく入所されている方は24時間、



平成28年消防記念日式典(八尾市)で市長表彰

365日おられるので、確実に備えておくことが大切です。

そうした取り組みを行なっているとこの事で、去る3月16日に行なわれた八尾市の「平成28年消防記念日式典」においてスローライフ八尾が「優良防火対象物」として八尾市長より表彰されました。

他施設ももちろんそうですが、これからも利用者様の安心、安全のために努めていきたいと思えます。

本部事務所及びクリニックが移転しました

前号でもお伝えした通り、和貴会の本部事務所と在宅療養支援診療所「和きあいクリニック」が八尾市太田から、近鉄八尾駅前へと住所を移しました。(本部事務所、和きあいクリニック共に電話番号に変更はありません)

同ビルには、グループ会社「株式会社オープル」のデイサービスセンター(1F)やケアプランセンター(3F)、「一般社団法人 地域包括ケア支援機構」(2F)も併設されており、住民の皆様とも協力しながら地域の福祉の向上発展に取り組んでまいります。



ビル正面玄関(事務所は3F)



開所式の一場面

又、お忙しい折にも関わらず、開所式に足をお運び頂いた関係者の皆様、本当にありがとうございました。

〒581-0003  
大阪府八尾市本町2丁目8番3号「オープル本町ビル」3F  
社会福祉法人和貴会 本部事務所

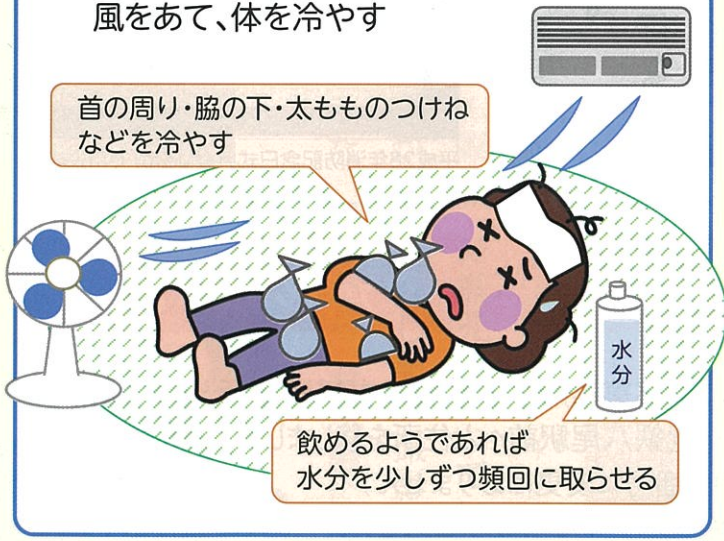
# お氣をつけください、熱中症

桜の季節もあっという間に終わってしまい、日差しも強くなってきました。5月に入ってから晴れの日のお昼間は、もう夏か、と感じるような日々が続いています。これからの季節、体が暑さに慣れないうちは、熱中症に注意が必要です。昨年の夏は平年並みの暑さで、西日本は冷夏だったということですが、それでも熱中症が多発しました。平成27年5月から9月の間に、熱中症で救急搬送された方は全国で5万2948名、その半数の2万8016名が65歳以上の高齢者であったとの報告でした（消防庁発表）。頭がふらついて立ってられなくなる、急に呼吸が乱れる等、命の危険に関わる事もあります。消防庁のHPから熱中症対策について、特に高齢者が氣をつけるポイントを取り上げてみました。

歳を重ねると汗をかきにくい等、体温を下げるための機能が弱くなっていて、自覚がないのに熱中症になる危険があります。下記のポイントにご留意を。

## + 熱中症の応急手当 +

- + 涼しい場所へ移動し、衣服を緩め、安静に寝かせる
- + エアコンをつける、扇風機・うちわなどで風をあて、体を冷やす



http://www.fdma.go.jp (総務省消防庁HPより)

近年は室内での発症も増加しています。充分にご注意ください。

もしなつてしまつたら

- ①室内温度をこまめにチェックし、エアコンや扇風機を活用(28℃を超えないように)
- ②のどがかわかなくても水分補給
- ③外出時は体をしめつけない涼しい服装で、帽子や日傘などで日差しは避けましょう

和貴会本部 〒581-0003 大阪府八尾市本町2丁目8番3号 オール本町ビル3F 電話：072-920-2212 FAX：072-920-2213 スロライフ通信・第2号 平成28年5月15日発行

スロライフ生駒 特定施設入所者生活介護(ケアハウス) 〒630-0266 奈良県生駒市門前町8番33号 電話：0743-75-1525 FAX：0743-75-1501 編集：スロライフ広報委員会 社会福祉法人和貴会 http://www.slowlife.or.jp

スロライフ八尾 〒581-0844 大阪府八尾市福栄町1丁目12番地 電話：072-990-0100 FAX：072-990-0022 介護老人保健施設・短期入所療養介護(ショートステイ)・通所リハビリテーション(デイケア)・居宅介護支援事業・訪問リハビリテーション 八尾市地域包括支援センター スロライフ八尾(電話：072-990-1220)

スロライフ千里 〒565-0826 大阪府吹田市千里万博公園6番8号 電話：06-6816-1100 FAX：06-6816-1110 介護老人福祉施設入所者生活介護(特別養護老人ホーム)・認知症対応型共同生活介護(グループホーム)・小規模多機能型居宅介護・認知症対応型通所介護(デイサービス)・夜間対応型訪問介護・短期入所生活介護(ショートステイ)・居宅介護支援事業所ケアプランセンター

和きあいクリニック 〒581-0003 大阪府八尾市本町2丁目8番3号 オール本町ビル1F 電話：072-920-2215 FAX：072-943-2264 内科・整形外科・皮膚科・訪問診療