

スロライフ通信

スロライフ生駒
スロライフ八尾
スロライフ千里

39

スロライフ通信・第39号
平成24年1月1日発行
編集：スロライフ広報委員会
社会福祉法人和貴会
<http://www.slowlife.or.jp>

辰
年号新

謹賀
新年



医療・介護の
効果的な連携のもと
更なる地域福祉への
貢献を目指して。

社会福祉法人和貴会
理事長 池田 貴彦

謹んで新春のお慶
びを申し上げます。

昨年は、職員一同、
当法人のミッション
であります『日々宣誓』
の精神を心に刻み、生
駒(ケアハウス)、八尾
(介護老人保健施設・
地域包括支援センター)、
千里(地域密着複合型
施設)という三施設に
て職員一同の福祉へ
の思いを具現化し、利

用者様は勿論のこと、
地域の方々への福祉
に取り組んで参りま
した。また、4月には
生駒の地にデイサー
ビスを開設し、加えて
関連事業として診療所、
所、鍼灸整骨院、サー
ビス付き高齢者住宅
を開設し、医療・介護
のより効果的な連携
を図って参りました。

今後は、民間企業の

参入等により介護サ
ービス事業も多様化
する中、この効果的な
連携を活かし、地域で
の我々の役割を再度
認識し、新年にあたり
決意新たに職員一同、
人間的、精神的、そし
て技術的にも成長し、
より一層地域福祉へ
の貢献に邁進努力す
る所存でございます。

旧年中の皆様方か
らのご指導、ご鞭撻に
感謝致しますと共に、
本年も皆様方におか
れまして、幸多い一年
となりますよう心よ
りご祈念申し上げます。
平成二十四年元旦

今月の作品は11月の文化祭(11月1日～9日まで各フロアのご利用者の作品を1Fで展示)の為に1枚の絵を4分割し2F～5F各フロアで貼り絵をした作品です(4枚を貼り合わせた大きさは縦1576mm×横2170mm)。

今月の作品

スロライフ千里
文化祭での作品



Illustration: 小川一美(なごみアート)

和貴会 日々宣誓

一、私たちは地域社会に密着し、今日も寄せられた信頼に応えます。

一、私たちは、この仕事に就けたことに感謝をし、今日も利用者様に生きる喜びを感じていただきます。

一、私たちは地域 1 を目指し、今日も一番の笑顔と一番の真心ですべての人と接します。

一、私たちは安心と安全を提供する集団になるため、今日も和の心をもって惜しむことなく努力します。

一、私たちは、今日も、あいうえおを実践します。明るく、いきいきうきうき笑顔で、おおらかに。

スローライフ各施設長新年挨拶

常に明るい姿勢で
閉塞感を打破していきます。

スローライフ生駒
施設長 田中宏和



決意を秘めた表情

新年明けましておめでとうございます。昨年は、我々の今までの生活を一変させる東日本大震災、奈良・和歌山で台風の被害があり、あらためて大自然の威力を思い知らされました。その事により、昨夏、そして今冬も節電協力の依頼があり、我々スローライフ生駒、スローライフモアにおきましても、利用者様の迷惑にならない範囲で徹底的に削減しております。ご協力に感謝申し上げます。

また、昨年はスローライフクリニックビルを開設させて頂き、入居者様、近隣の皆様に安心を提供出来る複合施設として生まれ変わりました。

今年は介護報酬・診療報酬が同時改定される、勝負の年であります。世界的な金融不安、震災による国家財政の危機等々で、日本全体が何か

スローライフ生駒

閉塞感に包まれているように思えます。しかし我々スローライフ生駒、スローライフモアの全職員は、愚直に明るく利用者様の尊厳を守って前進してまいります。どうぞ旧年に倍してのご指導・ご鞭撻をお願い致します。

老健の意義を高め、連携を生かし、地域の信頼に込める。

スローライフ八尾
施設長 藤山 進

明けましておめでとうございます。今年も新たな気持ちで高齢者の方々の笑顔とともに歩みたいと思っております。

さて、最近の情勢と致しましては、高齢化が確実に進み、それに伴い、認知症の方も増えており、我々は益々重責を担うことになるかと思えます。

昨年より他職種協働(医療、リハビリテーション、介護、栄養管理、相談業務、デイケア、地域包括支援センター)に努めてまいりましたが、利用者様の能力の少なくとも現状維持、さらには向上を図り、次のステップ(施設、在宅)に進むことにつながったかと思えます。

お元気な状態で退所される姿をお見送りする時に、今までの緊張感が解けて安堵の気持ちに変わると共に、望外の喜びを感じます。

スローライフ八尾

多数の利用者様にそのようになっていただく為に、すでに行われておりますが、医療の面では、スローライフ生駒診療所の開設による医療サポートの活用や、他部署に關しても、地域での職種間の交流の促進など、これからは更に推し進め、各職種の能力向上を図りたいと思っております。

今年も老健の中間施設としての意義を一段と高め、地域展開をはじめ、他施設連携のネットワークを強化



多忙の中で時間を見つけて入所者様と一局

し、利用者様、ご家族、地域の方々のご信頼にお応えする所存でございます。ご鞭撻のほどよろしくお願い申し上げます。

様々な状況に「備えて」
使命を全うする施設に。

スローライフ千里
施設長 行本 功

「備えあれば、憂いなし」

新春を謹んでお慶び申し上げます。昨年は東日本大震災という大きな試練の年となつてしまいました。今なおその試練と向

スローライフ千里



「すくすく
ならいふ
な日々」

各スロライフでの行事や日常を紹介します。

き合って生活をされている方々が、大勢おられます。改めて心よりお見舞い申し上げたいと思います。

法人はもとより、施設としても被災地の陸前高田市へ、利用者様ご家族やスタッフの皆様に協力いただき、スニーカーを支援物資として送らせて頂きました。また、改めて災害への備えの大事さを思い知らされ、利用者の皆様及びスタッフの安全の確保、地域での福祉施設の果たすべき役割等を考えさせられました。遅ればせながら水・食料等の備蓄や、災害時の態勢、緊急連絡網整備などに取り組みさせて

クリスマス間近の12月のある日、ダンス&アクターズ専門学校「のメイクアップ部門に通う生徒さんたちがボランティアにやってきました。デイケアをご利用の方々にハンドマッ

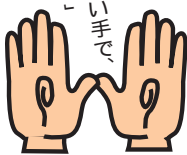


ほらブルンとしてきた

何気ない日常にこそ感動はあるのです



「あつたかい手て、
「手当て」



男性も女性もピカピカ笑顔！
クリスマス間近の12月のある日、ダンス&アクターズ専門学校「のメイクアップ部門に通う生徒さんたちがボランティアにやってきました。デイケアをご利用の方々にハンドマッ

クリスマス間近の12月のある日、ダンス&アクターズ専門学校「のメイクアップ部門に通う生徒さんたちがボランティアにやってきました。デイケアをご利用の方々にハンドマッ

けながらうっとり目を閉じた利用者様。至福のひと時です。みなさん見違えるほど若返り、ピカピカの笑顔！職員は改めて人と人がふれあう事のすごさを実感しました。ぜひまた来て下さい♡
ドキドキの職場体験！

初めは緊張していましたが、徐々に慣れ、利用者様とも笑顔で話していました。利用者様にとっては孫と話しているようで、楽しく過ごせたようでした。

この体験が彼らの未来に少しでも役立つことを祈っています。終了後に生徒からほほえましい手紙が届きましたので、一通を紹介します。

先日はいつもお忙しい中、私たちに職場体験の機会を与えてくださり、また貴重な経験をさせていただき本当にありがとうございました。
最初に入所されている方々にあいさつをしたときには、しかりと心を開いて仕事をこなすことが出来るのか心配でした。しかし、職員の方々はとても優しく丁寧な仕事を教えていただきましたし、入所されている方も私たちに優しく接してくださったので、すごく安心しました。
体験一日目に入所されている方々と喋るときは大きな声で笑顔で喋るようにしてくださいと言われてのをよく覚えていますが、実際にそれをしてみると、相手も笑顔で答えてくれたので、相手に心を開いてもらうには、自分から積極的に話しかけることが大事だと学びました。二日目も同じように笑顔で会話をしているうちに、すごく仲良くなれて、私たちが帰るときに「ありがとう。また来てね。」と言ってもらって、すごく嬉しかったです。
この二日間、学ばせてもらったこと、特に、人と会話をするときには、笑顔が大事だということ、これからの生活に活かしていきたいと思っております。2日間ありがとうございました。

おいしそうに育ったレタス！
入所されている方々が、リハビリの一環としていろいろな植物を育てています。写真は、2ヶ月半がかりで立派に育ったレタスです。この後、ちゃあんとおいしくいただきました。



写真を取られるのは照れると行本

頂きました。備えあれば憂いなし。介護職の離職率の高さは指摘され久しいのですが、やはり、一人ひとりの利用者様を大切にしたいという思いと技術を蓄え、誇りを持ち安心して仕事に携われる職場にすることがスタッフの定着に、そして何よりも利用者様の安心された生活に欠か

せないと思っています。
昨年六月介護保険法が改正され、地域密着型サービスに新たなサービスを追加し、在宅の高齢者が二十四時間安心・安全に暮らして頂ける体制を目指しました。
地域密着型サービスの複合施設として誕生したスロライフ千里も開設して三年。更に地域に求められ、利用者様に喜ばれる施設を目指し、今年も研鑽をしまいに決意しております。ご指導ご鞭撻を賜りますようお願い申し上げます。
二〇二二年一月

「すいたん」と家族様と
たくさんの方の協力で大盛り上がり

千里
Senri



盛りだくさんの
クリスマス会

12月のクリスマス会では、毎年恒例となっている藤白台保育園の園児による出し物がありました。

普段あまりレクリエーション等に参加

されない方も参加されていて、皆さん園児たちの一生懸命の出し物に笑顔がこ



子供から大人まで
大人気の「すいたん」

ばれていました。

また今回は、吹田市
のゆるキャラ「すいたん」もやってきて、
思わぬゲストにご利用者も園児も大喜び。
楽しい会になりました。
ご協力いただいた
皆さま大変有難うござい
ました。

秋を楽しむには
目と舌と、それから...

生駒
Ikoma



きれー！
そしておいしい！

暑さがいつまでも
続きましたが、生駒山

も色鮮やかに色づいた11月28日、紅葉ツアーに行ってきました。今年少し趣向を変えて、昨年オープン



素敵な景色と舌鼓

した豆腐懐石の「梅の花」へ総勢30名で出かけました。
趣のある玄関には紅葉のトンネルがあり、「わぁ・きれー」「真っ赤」と感嘆の声。お部屋からは庭を眺めながら懐石料理を満喫しました。いつもと違う雰囲気の中、楽しそうに笑顔でおしゃべりしながら箸も進み、ゆったりとした時間を過ご



生駒も紅葉がやってきた！

すことができました。

昨年も一年、たくさんの方に来て下さいました。外の風を吹き込んでくださり、笑ったり、歌ったり、踊ったりと楽しい時間をありがとうございました。

今年もまたスタッフ一同いろいろな企画を考えたり、ボランティアの方々にお願いしたいと思っております。

1月2月

介護予防教室



健康運動ひろば

自宅できてる転ばず体操

・実施日 1月26日(木)

・実施日 2月28日(火)

・講師・健康運動実践指導者 田中則兵衛

みんなの介護教室

家族介護教室

高齢者の食べやすい食事

・実施日 1月24日(火)

・講師・管理栄養士

岩本 佳子

みんなの介護教室

共通テーマ

口腔栄養

・実施日 2月22日(水)

・講師・歯科医師 澤田 靖斤位

場所：介護老人保健施設 スローライフ八尾
時間：午後1時30分より

お知らせ

八尾

入所者様への面会時間
変更について

家族様等における入所者様への面会について、午前中の面会の方が増加していること、また入所者様への就寝前ケア充実の為、以下の通り面会時間を変更させて頂き、ご迷惑をお掛け致しますが、何卒宜しくお願い申し上げます。

新面会時間
全ての曜日
午前10時より午後7時まで

スローライフ通信・第39号 平成24年1月1日発行 編集：スローライフ広報委員会 社会福祉法人和貴会 <http://www.slowlife.or.jp>

スローライフ生駒

- 特定施設入所者生活介護（ケアハウス）
〒630-0266 奈良県生駒市門前町8番33号 電話：0743-75-1525 FAX：0743-75-1501
- デイサービスセンター
〒630-0266 奈良県生駒市門前町8番19号 電話：0743-72-1555

スローライフ八尾

- 〒581-0844 大阪府八尾市福栄町1丁目12番地 電話：072-990-0100 FAX：072-990-0022
介護老人保健施設・短期入所療養介護（ショートステイ）・通所リハビリテーション（デイケア）・居宅介護支援事業
- 八尾市地域包括支援センター スローライフ八尾（電話：072-990-1220）

スローライフ千里

- 〒565-0826 大阪府吹田市千里万博公園6番8号 電話：06-6816-1100 FAX：06-6816-1110
介護老人福祉施設入所者生活介護（特別養護老人ホーム）・認知症対応型共同生活介護（グループホーム）・小規模多機能型居宅介護・認知症対応型通所介護（デイサービス）・夜間対応型訪問介護・短期入所生活介護（ショートステイ）

