

スローライフ通信・第35号
平成23年5月15日発行
編集：スローライフ広報委員会
社会福祉法人和貴会
<http://www.slowlife.or.jp>

今月の作品

スローライフ八尾

作成者 大堀英子様
“千代紙で作った舞妓さん”

スローライフ八尾に入所されている大堀さん。テレビや雑誌などを見たときに覚えておいて、制作時には頭の中のイメージだけで作るそうです。立体感もあってとてもかわいい作品です。

他の作品もたくさんあって、楽しい表情のこいのぼりや、雛人形などもカラフルに作っています。



『河内連』の方々もみなさん笑顔で、賑やかで楽しいひと時。思わず体が動き出す？

『河内連』による
阿波踊り
今年の桜も惜しまれつつ散り終わった4月の日曜日。ポランテシア芸能「河内連」

入所の3フロアを順番に練り歩き、各フロアとも調子のよい太鼓や笛にあわせてみんなで手拍子。笑顔の方々も賑やかにやってきてくれました。

最後にもみんな揃って記念写真をパチリ。がいつぱいの、とても楽しいひと時を過ごしました。



するー
らいるー
な日々

各スローライフでの行事や日常を紹介します。

八尾
Yao

同じ「あほ」なら、
やっぱり踊らないと損ですよ。あほ





やさしい風が気持ちいい季節

やっと訪れた春
満喫しましょう。

被災地に思いを
馳せつつ外出を楽しむ

春らしい暖かな日
が続いた4月11日、
15日、スローライフ生
駒では、『お花見・外食
ツアー』を実施いたし
ました。

東日本大震災の被
災地の方々を思い、自
粛ムードもありまし
たが、入居者様方には
数少ない外出の機会
でもあり、決行いたし
ました。

今年は桜の開花が
遅く、今回の目的地、
平城旧跡から少し東、
佐保川沿いに延々と
続く桜並木が見事に

満開で、
参加され
た皆さま
大満足の
お花見で
した。
目の保

生駒
Ikoma



楽しい気分で、つい食べ過ぎる？

養の後はもちろんお
食事会です。

今話題のヘルシー
な豆腐料理店、奈良で
評判のお好み焼き店
和食レストランなど、
皆さまのご希望に添
ったチョイスをさせ
ていただき、お腹の方
も大満足のご帰還と
なりました。

「遠出はちよつと…」
とおっしゃる入居者
様方は、生駒市内の『四
季の森公園』にお連れ
して、満開の桜やタン
ポポ、チューリップ、
パンジーなどで春を
感じていただき、『喫
茶店ではっこりお茶』
していただくことで
外出気分を楽しんで
いただきました。

大好評の、おなじみ
車椅子ダンス！

3月27日、「車イス
ダンス」を開催しま
した。当日は隣に新設
されたデイサービス
の方々も来られ、ケア
ハウスの入居者の家
族様が飛び入り参加
される等の嬉しいハ
プニングもありまし
た。



馴染みのある歌や
懐かしい歌に合わせ
て手遊びしたり、揃っ
て大きな声で合唱し
たりと、
ボランテ
ィアの方
につられ
て元気一
杯に歌っ
ておられ
ました。

桜と入賞作品
うれしい春のニュース

各フロア交代で
桜を愛でる。
今年も恒例の花見
に行ってきました。4

5月・6月の
介護予防教室

健康運動ひろば

～自宅でできる転ばな体づくり～

実施日 5月19日(木)

6月16日(木)

講師 介護老人保健施設

スローライフ八尾

健康運動実践指導者 田中則兵衛

みんなの健康教室

～基本チエックリストを活用して
自分の健康を振り返る～

実施日 5月26日(木)

講師 地域包括支援センター
スローライフ八尾

看護師 砥出 早耶香

みんなの健康教室

～家庭でできる食中毒予防～

実施日 6月22日(木)

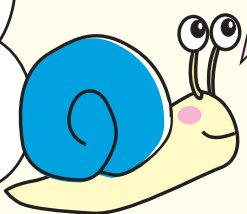
講師 介護老人保健施設
スローライフ八尾

管理栄養士 岩本 佳子

場所:介護老人保健施設 スローライフ八尾 時間:午後1時30分より



桜満開の気持ちのいい日に行われた「健康運動広場」。笑顔が
いい」とい田中ファンもいるのです。参加した方々は「肩こりが楽
になった」と、これまた笑顔で話していました。



無料の介
護予防教
室です！
どなた
でもお気
軽にご参
加下さい。

お問い合わせ

八尾市地域包括支援センター
スローライフ八尾
072(990)1220

ボランティアの方々ありがとうございました。

生駒 車椅子ダンス「フレンズピア」 6名

八尾 ボランティア芸能「河内連」大沢秀史様 ほか11名

介護福祉士合格者

生駒 蔵田実紀・森尚子
八尾 和木利江

自分自身も成長し、
本当の意味のケアプランを。

施設ケアマネージャー

羽田 泰尚

気が付けば、入職して早や3年が経とうとしています。また自分自身も今年で不惑を迎えました。

この職種は利用者本人様はもちろん、その家族様や関係機関との関わりが大きく、日々緊張の日々を送っています。本当の意



入所者様とお話中にパチリ

味で利用者様一人ひとりに則したケアプランをと、いつも心掛けています。そんな中でたくさんの方々の年齢の方々とふれあい、仕事においても私生活においても知らない事も多く、た

た人間性も合わせて成長していけるよう努力を重ねていきます。サービスに関して気になる点や質問等ありましたらお気軽にお声掛け下さい。

いにくの雨でドライブのみとなりましたが、満開の桜をたつぷり堪能しました。重厚な鎧兜を飾りました！

端午の節句には、ご利用者の樋口様より寄贈された鎧兜を飾らせていただきました。本格的なもので、迫力満点！ 思わず職員が身に着けてみました。凛々しい？



誰が身に着けているのかは秘密です



満開の桜の下でみんな笑顔に

岩倉様の作品が
みごと入賞！

最後に嬉しい
ニュースです。

スローライフ

千里に入居中の岩倉道子様がこの度、『月刊デイ』の自慢のレク・クラブト大集合作品展に応募され、見事入賞を果たしました！

この受賞を聞き施設でも岩倉様にお祝いとして賞状をお贈



これが受賞作品！

り致しました。本当におめでとうございます。また、受賞以降も新たな作品に取組まれており、スローライフ千里一の絵描きとして、これからも活躍するに活躍が期待されます。



施設長と記念撮影

お知らせ

八尾・千里

「負担限度額認定」
「高額介護受領委任払
更新手続きを。」

介護保険の「負担限度額認定」と、大阪府内に住所のある入所利用の方の「高額介護受領委任払」、それぞれの制度について、有効期限が毎年6月末となっております。更新の手続きが必要ですよ。

手続きについては各施設で代行いたしますので、家族様ご来所の際には、認め印鑑をご持参の上、事務所までお声掛け下さい。

生駒

今後の予定
5月22日(日)
音楽を楽しむ会
(近畿修猷会)

ご家族様もぜひご参加下さい。



たまごめ
得知とく?

第1回

も一度おさらい「介護保険」

買う？ 借りる？ 福祉用具。

福祉用具に関するサービスには貸与(レンタル)と購入があります。貸与に該当する物は、手すり(工事無し) スロープ(工事無し) 歩行器 歩行補助杖 車椅子 車椅子付属品 特殊寝台(ベッド) 特殊寝台付属品 床 ずれ防止用具 体位変換機 認知症老人徘徊感知器 移動用リフト があります。

介護保険の認定を受けていればレンタル可能で、その他の物は、例外もあります。原則的に要介護度2以上の方への貸与となります。料金は貸し出す業者によって異なります。購入は貸与に適さない物、例えば入浴等に使用する様な、肌に直接触れる物の購入に助成が出るサービスです。具体的には、腰掛け

便座(便座の高さを調整する物等) 入浴補助用具(手すりやシャワーチェア等) 特殊尿器(自動的に尿を吸引する物等) 簡易浴槽(空気式や折り畳み式の物で工事が不要でない物) 移動用リフトのつり具の購入に際して、総額が年間年度)10万円に至るまで、金額の9割を介護保険で補うものです。

どのお風呂に入る？

いろいろな種類がある入浴設備



寝台浴。扉を開けてお湯を張る

今回は施設見学でも、使用中などでなかなかご覧頂けない入浴設備について紹介したいと思います。



2階、4階の一般浴(上)と、パンジーと呼ばれる座浴(右)。

スロライフ千里には色々な形態の入浴設備があります。まず2階、4階には、自宅のお風呂のように、一人でゆったりと入浴を楽しめる一般浴を二つずつ設置しています。



横にスライドする座浴

湯船に浸かっている方を介助する為のスペースや、沢山の手すりもあって、入りやすい作りになっています。

3階には二つの特殊浴槽があります。一つは椅子に座ったままでも入浴ができる座浴。車椅子から入浴用の椅子に移って頂き、浴槽に備え付けの機械で入浴するものです(写真上)。

二つ目はストレッチャーに横になったまま入浴の出来る寝台浴です。

最後に、5階には3種類の浴槽があります。一つは一般浴で、大浴場が嫌な



展望浴岩のころからお湯が出ます。

方はこちらを使用して下さい。もう一つは、3階の物とは少し形状の異なる座浴写真右のパンジー。

そして最後にスロライフ千里の目玉である展望浴ですが、モノレールよりも高い位置にあり、景色を見ながら開放感にあふれたお風呂を楽しめる作りとなっています。

以上簡単ですがスロライフ千里の入浴設備の紹介でした。

菌に負けない体づくりを！(食中毒)

東日本大震災で、多くの方が避難生活を送られ、不自由な思いをされています。その中で衛生管理面で奔走されているボランティアの方々が目を引きました。

Dr.Fujiyama

同時に現在の我々の周囲環境の安全性に感謝しなければなりません。特にこれから、食中毒が発生しやすい時期になりますので、自分で気をつけられるところはキチンと対策し、体調管理、感染防止に努めるべきかと思えます。

帰宅時や調理開始前には手洗いを励行する、菌に負けない体力をつける…。また新鮮な食材を購入し、早いうちに食べ

るなどの注意を払いましょう。また重症化する場合もある、卵・肉に付着するサルモネラ菌、魚介類に見られる腸炎ビブリオなどにも注意が必要で、それから食生活の欧米化で、ウエルシュ菌、カンピロバクター菌等、牛、豚、鶏など、家畜・家禽類の腸管に由来する菌が増加しており、一層注意する必要があります。

もちろん、すつかり食中毒として定着しているO・157やノロウイルスの存在もお忘れなく。被災地の1日も早い復興を願いつつ、健康管理に努めていただいで、共に被災地の方々に元気を届けていきたいと願うばかりです。

藤山せんせに聞いてみよ！

スロライフ通信・第35号 平成23年5月15日発行 編集：スロライフ広報委員会 社会福祉法人和貴会 <http://www.sbw.life.or.jp>

スロライフ生駒

- 特定施設入所者生活介護(ケアハウス) 〒630-0266 奈良県生駒市門前町8番33号 電話：0743-75-1525 FAX：0743-75-1501
- デイサービスセンター 〒630-0266 奈良県生駒市門前町8番19号 電話：0743-72-1555

スロライフ八尾

- 〒581-0844 大阪府八尾市福栄町1丁目12番地 電話：072-990-0100 FAX：072-990-0022
- 介護老人保健施設・短期入所療養介護(ショートステイ)・通所リハビリテーション(デイケア)・居宅介護支援事業
- 八尾市地域包括支援センター スロライフ八尾(電話：072-990-1220)

スロライフ千里

- 〒565-0826 大阪府吹田市千里万博公園6番8号 電話：06-6816-1100 FAX：06-6816-1110
- 介護老人福祉施設入所者生活介護(特別養護老人ホーム)・認知症対応型共同生活介護(グループホーム)・小規模多機能型居宅介護・認知症対応型通所介護(デイサービス)・夜間対応型訪問介護・短期入所生活介護(ショートステイ)

